



Stockholms
universitet

Efterlevandeenkät

Denna enkät vänder sig till dig som förlorat en anhörig eller nära vän i självmord. För att delta ska du ha fyllt 18 år. Syftet med enkäten är att undersöka vilka stödresurser du som efterlevande använder dig av i sorgearbetet och hur du värderar dessa resurser, samt hur du som efterlevande upplever att din livssituation och hälsa har påverkats av förlusten och sorgen.

Deltagande i enkätundersökningen är helt frivillig och kan också avbrytas när som helst även om du börjat besvara enkätfrågorna. Enskilda frågor kan också hoppas över och det är först när du efter sista frågan i enkäten klickar på "Skicka nu" som ditt deltagande sker. Deltagandet är också helt anonymt och inga uppgifter som kan bindas till dig personligen registreras.

Den inskickade enkäten sparas digitalt på en server kopplad till Stockholms universitet. Endast ansvarig forskare har tillgång till enkätsvaren. Efter kodning, analys och sammanställning av resultaten raderas de enskilda enkätsvaren.

Ansvarig forskare för enkätundersökningen är fil.dr. Michael Westerlund, Institutionen för mediastudier (IMS), Stockholms universitet. Michael Westerlund är som forskare också knuten till Nationellt centrum för suicidforskning och prevention av psykisk ohälsa (NASP) vid Karolinska institutet. Enkätundersökningen genomförs inom ramen för forskningsprogrammet *Existential Terrains* (<http://et.ims.su.se>) med Stockholms universitet som huvudman. Har du frågor angående enkäten kan du kontakta:

Michael Westerlund

Institutionen för mediastudier, Stockholms universitet 115 93 Stockholm
michael.westerlund@ims.su.se 08-164415

Om du känner att du behöver hjälp eller någon som lyssnar kan du vända dig till:

SPES telefonjour: Varje kväll kl. 19.00-22.00, 08-34 58 73

Nationella hjälplinjen: Alla dagar kl. 13.00-22.00, tel 020-22 00 60

Självordslinjen: Öppet dygnet runt, tel 90101,
chatt <https://mind.se/sjalmordslinjen/chatt/>

Jourhavande medmänniska: Alla dagar, kl. 21.00-06.00

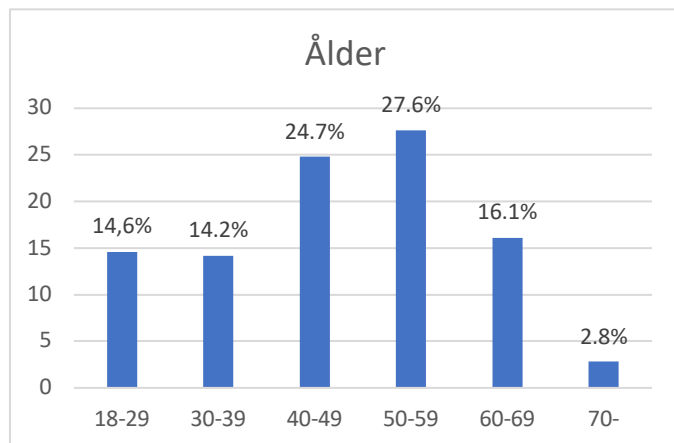
Vid akuta situationer, ring 112

RESULTAT

1. Din ålder:

	Antal	Procent
18-29	47	14,6
30-39	46	14,2
40-49	80	24,7
50-59	89	27,6
60-69	52	16,1
70-	9	2,8
Total	323	100

(medelålder=47 år)



2. Din genusidentitet:

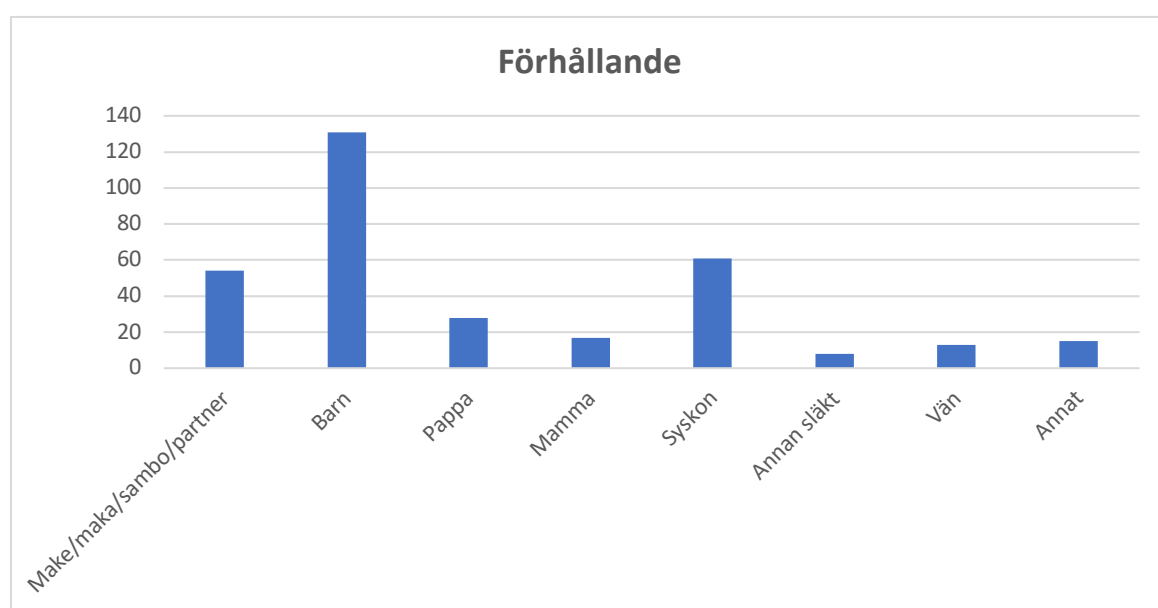
	Antal	Procent
Kvinna	293	90,1
Man	31	9,6
Annan	1	0,3
Total	325	100

3. Din utbildning:

	Antal	Procent
Grundskola	27	8,3
Gymnasium	117	36
Universitet/Högskola	181	55,7
Total	325	100

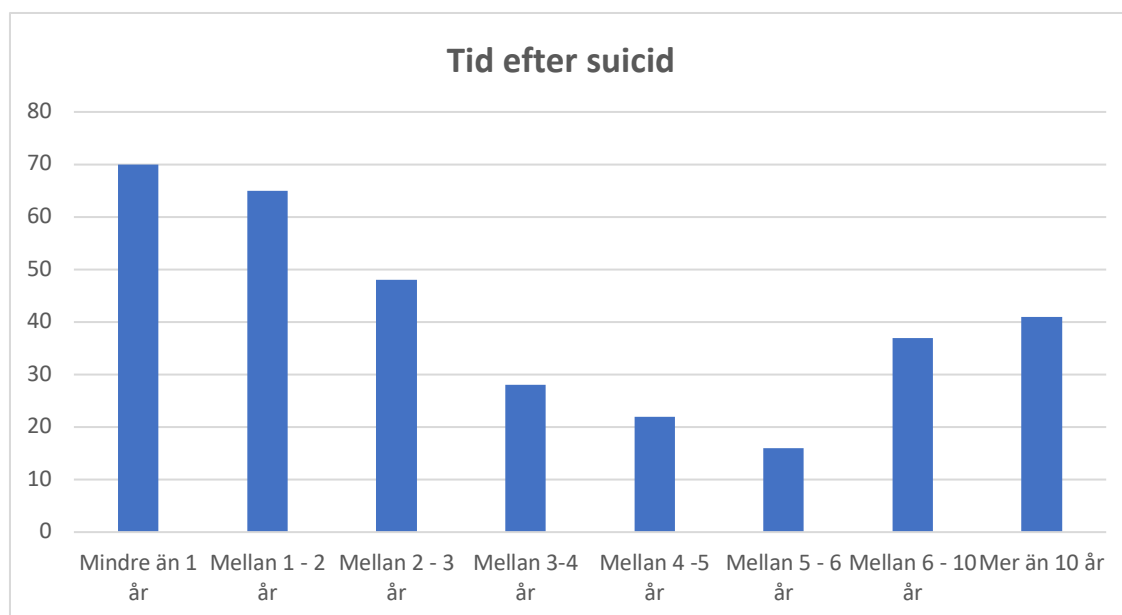
4. I vilket förhållande stod du i till din bortgångne anhörige/vän?

	Antal	Procent
Make/maka/sambo/partner	54	16,5
Barn	131	40,1
Pappa	28	8,6
Mamma	17	5,2
Syskon	61	18,6
Annan släkt	8	2,4
Vän	13	4
Annat	15	4,6
Total	327	100



5. Hur länge sedan är det din anhörige/vän tog sitt liv?

	Antal	Procent
Mindre än 1 år	70	21,4
Mellan 1 - 2 år	65	19,9
Mellan 2 - 3 år	48	14,7
Mellan 3 - 4 år	28	8,6
Mellan 4 - 5 år	22	6,7
Mellan 5 - 6 år	16	4,9
Mellan 6 - 10 år	37	11,3
Mer än 10 år	41	12,5
Total	327	100



6. Hur skulle du beskriva dig vad gäller tro och religiositet innan din anhörige/väns bortgång?

	Antal	Procent
Troende, medlem i samfund	30	9,3
Troende, ej medlem i samfund	54	16,7
Tvivlande	75	23,1
Ej troende	136	42
Annat	29	8,9
Total	324	100

7. Hur skulle du beskriva dig vad gäller tro och religiositet idag?

	Antal	Procent
Troende, medlem i samfund	34	10,5
Troende, ej medlem i samfund	45	13,9
Tvivlande	85	26,2
Ej troende	123	38
Annat	37	11,4
Total	324	100

8. Hade din anhörige/vän gjort självmordsförsök tidigare?

	Antal	Procent
Ja	113	34,7
Nej	176	54
Vet ej	37	11,3
Total	326	100

9. Har du med anledning av din anhöriges/väns bortgång varit tvungen att vara sjukskriven?

	Antal	Procent
Nej	78	24,2
Ja, upp till 2 månader	97	30,1
Ja, mellan 2 och 6 månader	53	16,5
Ja, mellan 6 månader och 1 år	37	11,5
Ja, mer än 1 år	57	17,7
Total	322	100



10. Efterlevande drabbas ofta av många starka och motstridiga känslor och konsekvenser efter att ha förlorat en anhörig/vän i självmord. Hur skattar du att du upplevt följande:

Nedstämdhet, 1-5 (medelvärde=4,45)

	Antal	Procent
1 Inget	1	0,3
2 Lite	13	4
3 En hel del	32	9,8
4 Mycket	73	22,4
5 Våldigt mycket	207	63,5
Total	326	100

Ångest, 1-5 (medelvärde=3,81)

	Antal	Procent
1 Inget	16	5
2 Lite	47	14,6
3 En hel del	58	18,1
4 Mycket	62	19,3
5 Våldigt mycket	138	43
Total	321	100

Meningslöshet, 1-5 (medelvärde=3,84)

	Antal	Procent
1 Inget	16	5
2 Lite	44	13,9
3 En hel del	55	17,4
4 Mycket	63	19,9
5 Våldigt mycket	139	43,8
Total	317	100

Skuld känslor, 1-5 (medelvärde=3,63)

	Antal	Procent
1 Inget	21	6,5
2 Lite	62	19,3
3 En hel del	61	19
4 Mycket	49	15,3
5 Våldigt mycket	128	39,9
Total	321	100

Ilkska, 1-5 (medelvärde=3,10)

	Antal	Procent
1 Inget	51	15,8
2 Lite	82	25,5
3 En hel del	52	16,2
4 Mycket	59	18,3
5 Våldigt mycket	78	24,2
Total	322	100

Sömnsvårigheter, 1-5 (medelvärde=3,68)

	Antal	Procent
1 Inget	20	6,2
2 Lite	55	17
3 En hel del	57	17,6
4 Mycket	69	21,2
5 Våldigt mycket	123	38
Total	324	100

Svårt att klara vardagliga rutiner, 1-5 (medelvärde=3,26)

	Antal	Procent
1 Inget	21	6,5
2 Lite	81	25,2
3 En hel del	80	24,8
4 Mycket	72	22,4
5 Våldigt mycket	68	21,1
Total	322	100

Ensamhet och isolering, 1-5 (medelvärde=3,19)

	Antal	Procent
1 Inget	40	12,4
2 Lite	65	20,1
3 En hel del	82	25,4
4 Mycket	66	20,4
5 Våldigt mycket	70	21,7
Total	323	100

Skamkänslor, 1-5 (medelvärde=2,30)

	Antal	Procent
1 Inget	133	41,2
2 Lite	77	23,8
3 En hel del	38	11,8
4 Mycket	32	9,9
5 Våldigt mycket	43	13,3
Total	323	100

11. Har du efter din anhörige/väns bortgång vid något tillfälle upplevt så stark sorg, ångest och uppgivenhet att du själv:

Haft självmordstankar

	Antal	Procent
Nej	131	40,7
Ja	191	59,3
Total	322	100

Haft självmordsplaner

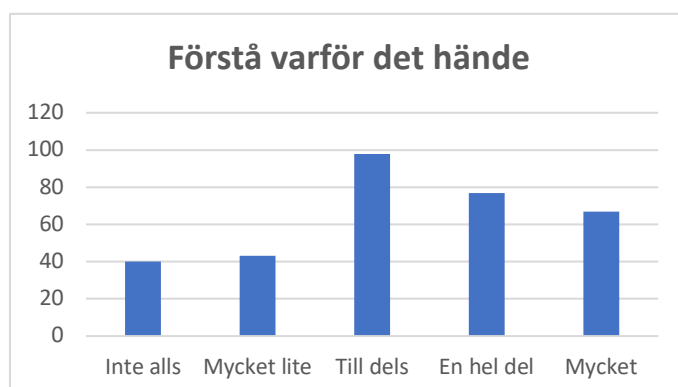
	Antal	Procent
Nej	235	76,1
Ja	74	23,9
Total	309	100

Gjort självmordsförsök

	Antal	Procent
Nej	293	95,1
Ja	15	4,9
Total	308	100

12. Upplever du som efterlevande att du funnit svar på varför din anhörige/vän tog sitt liv; alltså att du kan förstå varför det hände? (1-5, medelvärde=3,25)

	Antal	Procent
1 Inte alls	40	12,3
2 Mycket lite	43	13,2
3 Till dels	98	30,2
4 En hel del	77	23,7
5 Mycket	67	20,6
Total	327	100



13. Har du upplevt att andra personer varit tydligt undvikande, oförstående eller ohjälpsamma vad gäller din sorg och smärta efter din anhöriges/väns självmord? (Kryssa i de alternativ som är relevanta för dig).

På min arbetsplats/kollegor, 1-3 (medelvärde=1,92)

	Antal	Procent
1 Aldrig	96	32,1
2 Ibland	131	43,8
3 Mycket	72	24,1
Total	299	100

I min familj, 1-3 (medelvärde=1,67)

	Antal	Procent
1 Aldrig	149	46,4
2 Ibland	128	39,9
3 Mycket	44	13,7
Total	321	100

Bland mina vänner, 1-3 (medelvärde=1,93)

	Antal	Procent
1 Aldrig	87	26,9
2 Ibland	173	53,6
3 Mycket	63	19,5
Total	323	100

Från vården/psykiatrin, 1-3 (medelvärde=1,99)

	Antal	Procent
1 Aldrig	86	29,2
2 Ibland	127	43
3 Mycket	82	27,8
Total	295	100

På sociala medier, 1-3 (t.ex. Facebook, bloggar, minnessidor) (medelvärde=1,60)

	Antal	Procent
1 Aldrig	135	48,4
2 Ibland	120	43
3 Mycket	24	8,6
Total	279	100

I min stödgrupp, 1-3 (fysisk) (medelvärde=1,28)

	Antal	Procent
1 Aldrig	165	75,3
2 Ibland	47	21,5
3 Mycket	7	3,2
Total	219	100

14. Hur nöjd är du med tillvaron och livet idag vad gäller: (Kryssa i de alternativ som är relevanta för dig).

Arbete, 1-5 (medelvärde=2,90)

	Antal	Procent
1 Inte alls nöjd	55	18,6
2 Delvis nöjd	62	20,9
3 Ganska nöjd	77	26
4 Nöjd	63	21,3
5 Mycket nöjd	39	13,2
Total	296	100

Familj, 1-5 (medelvärde=3,05)

	Antal	Procent
1 Inte alls nöjd	31	9,6
2 Delvis nöjd	56	17,4
3 Ganska nöjd	83	25,8
4 Nöjd	88	27,3
5 Mycket nöjd	64	19,9
Total	322	100

Relationer till vänner, 1-5 (medelvärde=3,04)

	Antal	Procent
1 Inte alls nöjd	40	12,3
2 Delvis nöjd	76	23,5
3 Ganska nöjd	81	25
4 Nöjd	84	25,9
5 Mycket nöjd	43	13,3
Total	324	100

Fysisk hälsa, 1-5 (medelvärde=2,59)

	Antal	Procent
1 Inte alls nöjd	75	23,3
2 Delvis nöjd	80	24,8
3 Ganska nöjd	85	26,4
4 Nöjd	65	20,2
5 Mycket nöjd	17	5,3
Total	322	100

Psykisk hälsa, 1-5 (medelvärde=2,37)

	Antal	Procent
1 Inte alls nöjd	95	29,3
2 Delvis nöjd	95	29,3
3 Ganska nöjd	67	20,7
4 Nöjd	54	16,7
5 Mycket nöjd	13	4
Total	324	100

15. Vilka av följande alternativ har du som efterlevande sökt dig till i ditt sorgearbete och hur värderar du den hjälp, stöd och tröst detta i så fall har gett dig? (Kryssa i de alternativ som är relevanta för dig).

Samtal med enskilda efterlevande med liknande erfarenheter, 1-5 (medelvärde=3,03)

	Antal	Procent
1 Ingen hjälp	41	15,5
2 Lite hjälp	64	24,3
3 En hel del hjälp	52	19,7
4 Mycket hjälp	60	22,7
5 Våldigt mycket hjälp	47	17,8
Total	264	100

Familjen, 1-5 (medelvärde=3,19)

	Antal	Procent
1 Ingen hjälp	24	7,4
2 Lite hjälp	72	22,3
3 En hel del hjälp	100	31
4 Mycket hjälp	73	22,6
5 Våldigt mycket hjälp	54	16,7
Total	323	100

Böcker, artiklar, skrifter, stödmaterial om sorg och självmord, 1-5 (medelvärde=3,10)

	Antal	Procent
1 Ingen hjälp	21	6,9
2 Lite hjälp	72	23,5
3 En hel del hjälp	97	31,7
4 Mycket hjälp	86	28,1
5 Våldigt mycket hjälp	30	9,8
Total	306	100

Stödgrupp/efterlevandegrupp som träffas fysiskt, 1-5 (medelvärde=2,73)

	Antal	Procent
1 Ingen hjälp	84	36,4
2 Lite hjälp	28	12,2
3 En hel del hjälp	39	17
4 Mycket hjälp	25	10,9
5 Våldigt mycket hjälp	54	23,5
Total	230	100

Stödgrupp/efterlevandegrupp på internet (t.ex. Facebook-grupp), 1-5 (medelvärde=2,97)

	Antal	Procent
1 Ingen hjälp	31	10,7
2 Lite hjälp	90	31,1
3 En hel del hjälp	71	24,6
4 Mycket hjälp	52	18
5 Våldigt mycket hjälp	45	15,6
Total	289	100

Individuell terapi eller stödsamtal med professionell, 1-5 (medelvärde=2,97)

	Antal	Procent
1 Ingen hjälp	58	19,9
2 Lite hjälp	59	20,3
3 En hel del hjälp	58	19,9
4 Mycket hjälp	67	23
5 Våldigt mycket hjälp	49	16,9
Total	291	100

Primärvården (t.ex. vårdcentral), 1-5 (medelvärde=2,02)

	Antal	Procent
1 Ingen hjälp	119	44,2
2 Lite hjälp	74	27,6
3 En hel del hjälp	42	15,6
4 Mycket hjälp	19	7
5 Våldigt mycket hjälp	15	5,6
Total	269	100

Psykiatrin, 1-5 (medelvärde=1,79)

	Antal	Procent
1 Ingen hjälp	140	57,1
2 Lite hjälp	52	21,2
3 En hel del hjälp	26	10,6
4 Mycket hjälp	19	7,8
5 Våldigt mycket hjälp	8	3,3
Total	245	100

Min egen Facebook-sida, 1-5 (medelvärde=1,88)

	Antal	Procent
1 Ingen hjälp	109	47,6
2 Lite hjälp	67	29,3
3 En hel del hjälp	33	14,4
4 Mycket hjälp	11	4,8
5 Våldigt mycket hjälp	9	3,9
Total	229	100

Min bortgångne anhöriges/väns Facebook-sida, 1-5 (medelvärde=1,78)

	Antal	Procent
1 Ingen hjälp	121	57,3
2 Lite hjälp	44	20,9
3 En hel del hjälp	27	12,8
4 Mycket hjälp	10	4,7
5 Våldigt mycket hjälp	9	4,3
Total	211	100

Minnessida på internet (t.ex. digital minneslund eller kyrkogård), 1-5 (medelvärde=1,60)

	Antal	Procent
1 Ingen hjälp	124	64,9
2 Lite hjälp	32	16,8
3 En hel del hjälp	24	12,6
4 Mycket hjälp	9	4,7
5 Våldigt mycket hjälp	2	1
Total	191	100

Blogg, 1-5 (medelvärde=1,50)

	Antal	Procent
1 Ingen hjälp	136	76,8
2 Lite hjälp	13	7,4
3 En hel del hjälp	13	7,4
4 Mycket hjälp	10	5,6
5 Våldigt mycket hjälp	5	2,8
Total	177	100

Företagshälsovården, 1-5 (medelvärde=1,62)

	Antal	Procent
1 Ingen hjälp	144	69,6
2 Lite hjälp	26	12,6
3 En hel del hjälp	18	8,7
4 Mycket hjälp	9	4,3
5 Våldigt mycket hjälp	10	4,8
Total	207	100

Arbetskamrater/kollegor, 1-5 (medelvärde=2,29)

	Antal	Procent
1 Ingen hjälp	78	29,8
2 Lite hjälp	99	37,8
3 En hel del hjälp	36	13,7
4 Mycket hjälp	28	10,7
5 Våldigt mycket hjälp	21	8
Total	262	100

Präst, diakon eller motsvarande, 1-5 (medelvärde=2,35)

	Antal	Procent
1 Ingen hjälp	105	43,7
2 Lite hjälp	42	17,6
3 En hel del hjälp	28	11,7
4 Mycket hjälp	33	13,7
5 Våldigt mycket hjälp	32	13,3
Total	240	100

16. Om du deltar i stödgrupp/efterlevandegrupp eller minnessidor på internet, hur värderar du som efterlevande ditt deltagande vad gäller följande: (Hoppa över denna fråga om du inte deltar i stödgrupp/efterlevandegrupp eller minnessidor på internet).

Att få träffa andra med liknande upplevelser och erfarenheter, 1-5 (medelvärde=4.03)

	Antal	Procent
1 Inte viktigt	11	4,5
2 Lite viktigt	27	11
3 Ganska viktigt	49	20
4 Viktigt	61	24,9
5 Mycket viktigt	97	39,6
Total	245	100

Att söka och dela information, 1-5 (medelvärde=3.64)

	Antal	Procent
1 Inte viktigt	12	4,8
2 Lite viktigt	36	14,3
3 Ganska viktigt	55	21,9
4 Viktigt	75	29,9
5 Mycket viktigt	73	29,1
Total	251	100

Att få tröst och hjälp att hantera smärta och förlust, 1-5 (medelvärde=3.77)

	Antal	Procent
1 Inte viktigt	16	6,7
2 Lite viktigt	33	13,6
3 Ganska viktigt	36	14,9
4 Viktigt	62	25,6
5 Mycket viktigt	95	39,2
Total	242	100

Att få möjlighet att på ett tryggt och öppet sätt diskutera sorgerelaterade frågor som berör mig, 1-5 (medelvärde=4.03)

	Antal	Procent
1 Inte viktigt	9	3,8
2 Lite viktigt	20	8,3
3 Ganska viktigt	38	15,8
4 Viktigt	61	25,4
5 Mycket viktigt	112	46,7
Total	240	100

Att få dela med mig av mina erfarenheter och hjälpa andra, 1-5 (medelvärde=3.91)

	Antal	Procent
1 Inte viktigt	10	4,2
2 Lite viktigt	30	12,7
3 Ganska viktigt	40	16,9
4 Viktigt	49	20,7
5 Mycket viktigt	108	45,5
Total	237	100

Att kunna bidra till det suicidpreventiva arbetet, 1-5 (medelvärde=3.95)

	Antal	Procent
1 Inte viktigt	10	4,2
2 Lite viktigt	22	9,3
3 Ganska viktigt	45	19
4 Viktigt	52	21,9
5 Mycket viktigt	108	45,6
Total	237	100

Att jag kan få kommunicera om min sorg vilken tid på dygnet som helst, 1-5
(medelvärde=3.62)

	Antal	Procent
1 Inte viktigt	27	11,2
2 Lite viktigt	25	10,4
3 Ganska viktigt	48	20
4 Viktigt	52	21,7
5 Mycket viktigt	88	36,7
Total	240	100

Att det finns en lättillgänglig plats för att minnas och hedra min bortgångne anhörige/vän, 1-5
(medelvärde=3.59)

	Antal	Procent
1 Inte viktigt	26	11,6
2 Lite viktigt	26	11,6
3 Ganska viktigt	42	18,7
4 Viktigt	49	21,9
5 Mycket viktigt	81	36,2
Total	224	100

Att få stöd och hjälp att klara av minnesdagar/ årsdagar/ledigheter när sorgen känns särskild svår, 1-5 (medelvärde=3.80)

	Antal	Procent
1 Inte viktigt	18	7,9
2 Lite viktigt	28	12,2
3 Ganska viktigt	36	15,7
4 Viktigt	47	20,5
5 Mycket viktigt	100	43,7
Total	229	100

17. Hur ställer du dig till följande påståenden vad gäller stödgrupp/efterlevandegrupp på internet: (Hoppa över denna fråga om du inte deltar i stödgrupp/efterlevandegrupp på internet).

Stödgruppen är en resurs som alltid är tillgänglig för mig, 1-5 (medelvärde=2,50)

	Antal	Procent
1 Stämmer inte	14	5,8
2 Stämmer delvis	92	38,2
3 Stämmer helt	135	56
Total	241	100

Det är lättare att uttrycka sin sorg och smärta på ett internetforum än i andra sammanhang, 1-5 (medelvärde=2,11)

	Antal	Procent
1 Stämmer inte	52	21,1
2 Stämmer delvis	116	47,2
3 Stämmer helt	78	31,7
Total	246	100

Deltagarna på internetforumet är mer förstående och tillmötesgående än många andra jag möter, 1-5 (medelvärde=2,38)

	Antal	Procent
1 Stämmer inte	28	11,3
2 Stämmer delvis	96	38,9
3 Stämmer helt	123	49,8
Total	247	100

Det känns mer distanserat och överkligt att kommunicera sin sorg på ett internetforum än i ett fysiskt möte, 1-5 (medelvärde=1,81)

	Antal	Procent
1 Stämmer inte	92	39,5
2 Stämmer delvis	94	40,3
3 Stämmer helt	47	20,2
Total	233	100

Jag har fått nya och viktiga vänner genom min stödgrupp, 1-5 (medelvärde=1,57)

	Antal	Procent
1 Stämmer inte	135	60,5
2 Stämmer delvis	49	22
3 Stämmer helt	39	17,5
Total	223	100

18. Hur ofta besöker du din internetbaserade stödgrupp/efterlevandegrupp? (Hoppa över denna fråga om du inte deltar i stödgrupp/efterlevandegrupp på internet).

1-5 (medelvärde=3,9)

	Antal	Procent
1 Aldrig	3	1,2
2 Mycket sällan	18	6,9
3 Någon gång i månaden	58	22,3
4 Flera gånger i veckan	108	41,6
5 Varje dag	73	28
Total	260	100

19. Hur aktiv är du på din internetbaserade stödgrupp/efterlevandegrupp vad gäller följande: (Hoppa över denna fråga om du inte deltar i stödgrupp/efterlevandegrupp på internet).

Läser inlägg, 1-5 (medelvärde= 3,51)

	Antal	Procent
1 Aldrig	3	1,2
2 Ibland	56	21,8
3 Ganska ofta	64	24,9
4 Ofta	76	29,5
5 Mycket ofta	58	22,6
Total	257	100

Skriver inlägg, 1-5 (medelvärde=1,97)

	Antal	Procent
1 Aldrig	56	21,9
2 Ibland	165	64,5
3 Ganska ofta	24	9,3
4 Ofta	8	3,1
5 Mycket ofta	3	1,2
Total	256	100

Laddar upp bilder, musik, dikter etc., 1-5 (medelvärde=1,57)

	Antal	Procent
1 Aldrig	147	58,5
2 Ibland	80	31,9
3 Ganska ofta	14	5,6
4 Ofta	5	2
5 Mycket ofta	5	2
Total	251	100

Förmedlar länkar, 1-5 (medelvärde=1,49)

	Antal	Procent
1 Aldrig	162	65,1
2 Ibland	66	26,5
3 Ganska ofta	12	4,8
4 Ofta	3	1,2
5 Mycket ofta	6	2,4
Total	249	100

20. Hur ofta besöker du som efterlevande dina internetbaserade minnessidor? (Hoppa över denna fråga om du inte deltar i minnessidor på internt).

1-5 (medelvärde=3,0)

	Antal	
1 Aldrig	20	15,9
2 Mycket sällan	26	20,6
3 Någon gång i månaden	25	19,8
4 Flera gånger i veckan	39	31
5 Varje dag	16	12,7
Total	126	100

21. Hur aktiv är du på dina internetbaserade minnessidor vad gäller följande: (Hoppa över denna fråga om du inte deltar i minnessidor på internt).

Läser inlägg, 1-5 (medelvärde=2,98)

	Antal	Procent
1 Aldrig	9	8
2 Ibland	40	35,7
3 Ganska ofta	25	22,3
4 Ofta	20	17,9
5 Mycket ofta	18	16,1
Total	112	100

Skriver inlägg, 1-5 (medelvärde=2,01)

	Antal	Procent
1 Aldrig	33	30
2 Ibland	56	50,9
3 Ganska ofta	11	10
4 Ofta	7	6,4
5 Mycket ofta	3	2,7
Total	110	100

Laddar upp bilder, musik, dikter etc., 1-5 (medelvärde=1,81)

	Antal	Procent
1 Aldrig	45	40,9
2 Ibland	49	44,5
3 Ganska ofta	10	9,2
4 Ofta	4	3,6
5 Mycket ofta	2	1,8
Total	110	100

Förmedlar länkar, 1-5 (medelvärde=1,38)

	Antal	Procent
1 Aldrig	72	67,9
2 Ibland	30	28,3
3 Ganska ofta	2	1,9
4 Ofta	2	1,9
5 Mycket ofta	0	0
Total	106	100